



LA BIENNALE  
DE SCULPTURE  
SAINT-JEAN-PORT-JOLI



FAITS | DU MÊME BOIS  
AUS DEM | SELBEN HOLZ GESCHNITZT

Du 26 au 29 juillet 2018

**LA FÊTE AU COEUR DU VILLAGE**

Du 8 au 29 juillet 2018

EXPOSITION AU  
MUSÉE DE LA  
MÉMOIRE VIVANTE

Du 13 au 29 juillet 2018

EXPOSITION AU  
CENTRE SOCIOCULTUREL  
GÉRARD-OUELLET

[biennaledesculpture.com](http://biennaledesculpture.com)

Bienvenue  
*Welcome*  
*Willkommen*

Bois  
*Wood*  
*Holz*

Bière  
*Beer*  
*Bier*

Bavarois  
*Bavarian*  
*Bayerisch*

C'est beau  
*That's beautiful*  
*Das ist schön*

Créativité  
*Creativity*  
*Kreativität*

Artiste  
*Artist*  
*Künstler*

Fleuve  
Saint-Laurent  
*Saint Lawrence*  
*river*  
*St-Lorenz-Strom*

Levons nos  
verres!  
*Cheers!*  
*Prost!*

Sculpture  
*Sculpture*  
*Skulptur*

Saucisse  
*Sausage*  
*Wurst*

Merci  
*Thank you*  
*Danke*

## MOT DE L'ÉQUIPE



À la suite d'expériences riches de formidables rencontres avec des artistes du Nunavik (*Anirmiġ / Le Nordet déboussolé*, 2016) et des artistes urbains (*Bois d'œuvre*, 2014) La Biennale de sculpture renouvelle l'expérience des créations métissées avec, cette fois, des artistes allemands ayant fréquenté l'école de sculpture d'Oberammergau (Allemagne).

Au cœur du village de Saint-Jean-Port-Joli, du 26 au 29 juillet 2018, sept binômes d'artistes issus de Saint-Jean-Port-Joli et d'Oberammergau réaliseront sept créations inédites inspirées par le thème *Faits du même bois / Aus dem selben holz geschnitzt*. En filigrane, les thèmes du patrimoine religieux, du jouet de bois et de l'art actuel seront abordés notamment à travers des causeries, conférences, vidéos et visites commentées.

Pour nourrir cet événement convivial enraciné dans la communauté, nous proposons aussi cinq spectacles enivrants, des marches créatives, deux expositions à partir du 8 et du 13 juillet, un souper d'inspiration bavaroise, plusieurs activités pour les enfants et, pour la troisième année, un marché des métiers d'art.

La Biennale se savoure au fil des heures et des jours. Nous vous invitons à porter fièrement le macaron *Gold* et bois et à revenir régulièrement pour oser la rencontre avec l'autre: les invités allemands, les artistes, les gens de la communauté, les participants.

Willkommen!

**Marie-Claude Gamache**, présidente  
**Michel Saulnier**, vice-président  
**Christiane Hardy**, trésorière-secrétaire  
**Angèle Richer**, administratrice  
**Judith Dubord**, administratrice  
**Anny Morin**, administratrice

# MERCI AUX PARTENAIRES

## PRESTIGE



## PLATINE

Représentation de  
l'État de Bavière au Québec



## OR



## DÉPUTÉS



## MOT DE LA MINISTRE



Cet été, c'est sur le thème *Faits du même bois* que La Biennale de sculpture de Saint-Jean-Port-Joli invite le public à voir à l'œuvre de talentueux sculpteurs qui ont à cœur de partager leur passion. En plus de favoriser les rencontres entre artistes et festivaliers, La Biennale contribue à la vitalité culturelle et touristique de cette magnifique région du Québec. Voilà pourquoi notre gouvernement est fier de l'appuyer une fois de plus dans sa mission.

À titre de ministre du Patrimoine canadien, je remercie les organisateurs, artistes et bénévoles qui assurent la présentation de La Biennale de sculpture de Saint-Jean-Port-Joli de 2018. Je vous souhaite une rencontre couronnée de succès.

A handwritten signature in black ink, appearing to read 'M. Joly'.

L'honorable Mélanie Joly

## MAJEURS



Conseil  
des arts  
et des lettres  
du Québec



## JOHANNES BIERLING

En 2005, j'ai eu l'occasion de passer deux mois à Saint-Jean-Port-Joli à Est-Nord-Est, résidence d'artistes, et j'ai pu alors apprécier les paysages et les possibilités qu'offre ce lieu.

Vers la fin de l'été 2016, j'ai reçu de Michel Saulnier un courriel me demandant si je pouvais m'imaginer constituer un groupe de sept artistes ayant étudié à l'école de sculpture sur bois d'Oberammergau. Ceux-ci seraient alors jumelés avec sept artistes de Saint-Jean-Port-Joli pour participer à La Biennale de sculpture en 2018.

Cette idée m'a tout de suite enthousiasmé et, en tant que co-commissaire, j'ai commencé à prendre contact et à faire des choix parmi une vingtaine d'anciens élèves de l'école de sculpture. C'est ainsi que nous proposons, avec M. Saulnier, sept binômes pour La Biennale *Faits du même bois / Aus dem selben holz geschnitzt*.

Saint-Jean-Port-Joli, sur les rives du Saint-Laurent et Oberammergau aux pieds des Alpes bavaroises ont en commun une longue tradition de sculpture sur bois.

Au cours de cette rencontre, des artistes de différentes générations et différentes provenances auront la possibilité de continuer et développer cette tradition. La Biennale permettra un échange fructueux entre de nouvelles tendances, telles qu'installations, performances ou travail avec différents matériaux.

Elle représente une occasion unique de rencontres, d'amitié et d'échanges interculturels.

## MICHEL SAULNIER

Ma rencontre avec Johannes s'est produite une première fois en Bavière, en 2003. Une amie commune, Annette Merkenthaler, rencontrée une année plus tôt au moment où elle faisait une résidence à Est-Nord-Est, m'a parlé de Johannes, de son village particulier des Alpes, des similitudes avec Saint-Jean-Port-Joli.

Situé en Haute-Bavière, Oberammergau est reconnu pour ses sculptures sur bois. On y pratique la sculpture religieuse depuis le Moyen-Âge. Des marchands ambulants partaient vendre les statuettes religieuses aussi loin qu'en Italie, en France ou en Espagne. Encore aujourd'hui, le village accueille de nombreux artistes et artisans liés au travail du bois. On y trouve un musée et une école de sculpture. Tout comme ici, la sculpture traditionnelle côtoie maintenant des pratiques plus actuelles.

À Saint-Jean-Port-Joli se perpétue également une tradition ancienne de sculpture sur bois. On y a créé une école de sculpture (maintenant logée à la Maison des métiers d'art de Québec); on y retrouve encore des boutiques de sculptures, un musée, plusieurs ateliers d'artistes et une résidence d'artistes en art actuel (Est-Nord-Est).

Au cœur des Alpes et sur le bord du Saint-Laurent, le bois et la sculpture occupent une place de choix. Il y a dans les récits que les sculpteurs ont tiré du bois, une importante tradition qui mérite d'être encore mieux connue.

Une artiste me faisait remarquer dernièrement un renouveau dans l'utilisation du bois dans la pratique de l'art chez les jeunes qui sortent des écoles. Utilisé pour la figure humaine (métissée, animale ou hybride) ou que l'on parle de sculpture, d'installation ou d'art in situ, le bois est à nouveau présent. Les professeurs ont-ils enseigné à cette nouvelle génération d'artistes la richesse des traditions dans ce domaine? Voilà une autre bonne raison de faire cette biennale.

### LE DIALOGUE, AU CŒUR DE LA DÉMARCHE DE CRÉATION

La rencontre entre des artistes liés à Saint-Jean-Port-Joli et ceux venus d'Allemagne est passée d'abord par une correspondance puis, pendant une quinzaine de jours, s'est déroulée dans l'intimité des ateliers de Saint-Jean-Port-Joli.

Maintenant, toute la richesse du *dialogue* artistique – où chacun fait place à l'autre l'espace d'une création – est dévoilée durant ces quatre journées de festivités. Chacun des duos a transporté son travail dans l'espace public créant des stations allant de la Place de l'Église, en passant par le cimetière Au-Bord-de-l'Eau et le fleuve jusqu'au parc des Trois-Bérets afin de partager avec la population les résultats des échanges.

Au fil de l'événement, pour dialoguer directement avec nos amis allemands, Catherine Bierling (qui expose également au Musée de la mémoire vivante) témoignera par son blogue de l'évolution des projets. ([cathauquebec.canalblog.com](http://cathauquebec.canalblog.com))

De la sculpture religieuse à l'installation, de la performance et des œuvres *in situ*, de tableaux vivants à la danse, le visiteur, qu'il soit connaisseur, amateur d'art ou féru de patrimoines, devrait être charmé par la poésie et l'originalité des créations proposées.



**Johanna Knöpfle**



**Mathilde Leveau**

Johanna Knöpfle est née à Ulm-Söflingen, en Allemagne, en 1984. Elle apprend à sculpter le bois à l'école professionnelle d'Oberamergau (Staatliche Berufsfachschule für Holzbildhauer) de 2004 à 2007. Depuis, elle y travaille comme artiste indépendante. Sa pratique englobe la peinture, la sculpture, l'installation, la performance et la fabrication d'objets artistiques divers. Elle s'intéresse à l'être humain, à ses actions et à sa pensée. L'art concrétise ses expériences. Qu'elles soient émotionnelles ou intellectuelles, la diffusion et le partage de celles-ci sont le fruit d'une introspection imposée.

[go-johanna-Knoepfle.de](http://go-johanna-Knoepfle.de)

L'acier rouille, la terre crue se fissure et tombe en poussière : fascinée par la nature fragile de matières vivantes et instables, le travail éphémère et poétique de Mathilde Leveau est le résultat d'une rencontre entre l'acier et l'argile. Française d'origine, elle arrive dans la Belle Province en 2010. Elle est titulaire d'un B.A. en arts plastiques et littérature ainsi que d'un B.T.S. en design d'espace (France). Finissante en sculpture à la Maison des métiers d'arts de Québec, Mathilde Leveau remporte le Prix de la relève en sculpture sur bois de La Biennale de sculpture de Saint-Jean-Port-Joli en 2014. Aujourd'hui âgée de 29 ans, elle vit et travaille à Québec.

[mathildeleveau.com](http://mathildeleveau.com)



**Johannes Bierling**



**Natalie Lafortune**

À la fois artiste et co-commissaires en cette édition de La Biennale, Johannes Bierling est né à Oberamergau, en Allemagne, en 1954, là où il étudie la sculpture sur bois (Staatliche Berufsfachschule für Holzbildhauer) de 1972 à 1975. Ensuite, il étudie la sculpture sur pierre à Fribourg, puis à Karlsruhe, avec les professeurs H. Akiyama et H.O. Hajek. Depuis 1983, il participe à des symposiums nationaux et internationaux. En 2005, Est-Nord-Est le reçoit en résidence à Saint-Jean-Port-Joli. En 2015, il partagera une résidence d'artiste avec Catherine Bierling, à Siglufjördur, en Islande.

[bierling-art.de](http://bierling-art.de)

Natalie Lafortune obtient un B.A. en arts plastiques de l'Université Concordia en 1993 et une M.A. en arts visuels de l'UQAM, en 2013. Résidente de Saint-Jean-Port-Joli entre 1995 et 2008, elle y a développé dès 2001 une pratique d'installation autour de la perception de l'espace vaste du fleuve. Aussi coordonnatrice des résidences et chargée de projet à l'immobilisation à Est-Nord-Est, elle a porté une réflexion sur les liens entre pratiques contemporaines et lieux de traditions. Son approche contextuelle sonde les lieux dans lesquels elle évolue pour en comprendre les éléments fondateurs et leur aspect utopique.





**Heike Schäfer**

Heike Schäfer est née en 1972 à Wiesbaden, en Allemagne. Outre ses études en arts plastiques à Mayence et en peinture et graphisme à Vienne, l'artiste multidisciplinaire est diplômée de l'école professionnelle de sculpture sur bois à Oberammergau (Staatliche Berufsfachschule für Holzbildhauer) (1999). En 2009, elle remporte une distinction (avec Verena Rempel) pour sa contribution artistique aux commentaires contemporains des Jeux de la Passion du Christ (*Passionsspiele*) à Oberammergau, dans le cadre de *World In Passion*, un projet international de photos artistiques. Heike Schäfer a participé à des expositions et à des symposiums à l'échelle internationale. Aujourd'hui, elle vit et travaille à Vienne.

[heikeschaefer.net](http://heikeschaefer.net)



**Che Bourgault**

Né à Saint-Jean-Port-Joli où il vit et travaille, Che Bourgault a grandi au sein de cette communauté où l'art populaire et l'entrepreneuriat se côtoient dans l'héritage des ateliers de sculpture qui ont façonné cette région, dont celui de son grand-père Jean-Julien Bourgault. Parmi ses réalisations que l'on peut voir au Québec, au Canada et aux États-Unis, notons des sculptures monumentales d'artistes majeurs tels que Pierre Bourgault, Michel de Broin et le collectif BGL.

[chebourgault.ca](http://chebourgault.ca)



**Johannes Volkmann**

Né en 1968 à Munich, Johannes Volkmann a fait un apprentissage à l'école professionnelle de sculpture sur bois d'Oberammergau (Staatliche Berufsfachschule für Holzbildhauer), de 1991 à 1993. Après avoir étudié le théâtre de marionnettes à Bochum, il crée le théâtre de papier (*Das Papiertheater*) en 1995. En tournée mondiale, il s'agit d'une collaboration sur scène entre sculpteurs, marionnettistes, conteurs et musiciens, ayant reçu plusieurs prix du public. Ses études de l'art et de l'espace public, avec le professeur J.P. Hölzinger, à Nuremberg, l'amèneront à réaliser des projets transfrontaliers approfondis d'une dimension interactive, qui s'inscrivent entre arts visuels et arts du spectacle.

[daspapiertheater.de](http://daspapiertheater.de)



**Chantal Caron**

Consciente de la richesse et de la grande valeur du fleuve Saint-Laurent, Chantal Caron, chorégraphe et directrice artistique de Fleuve | Espace danse, a développé une spécialité chorégraphique en extérieur, utilisant comme décor la magnificence de la nature. Elle a récemment été nommée Membre de l'Ordre du Canada « pour ses créations artistiques mettant en valeur le patrimoine naturel et sa contribution au développement de la prochaine génération de danseurs ». Son premier court métrage, *Glace, crevasse et dérive* a été primé par plusieurs festivals internationaux. Son engagement lui a également valu d'être nommée Ambassadrice du Saint-Laurent par la Fondation David Suzuki.

[fleuve-espacedanse.com](http://fleuve-espacedanse.com)

# BINÔMES D'ARTISTES



**Thomas Straub**

Thomas Straub est né en 1976 à Villingen-Schwenningen, en Allemagne. Il reçoit une formation en sculpture sur bois à l'école professionnelle d'Oberammergau (Staatliche Berufsfachschule für Holzbildhauer) de 1998 à 2001. De 2001 à 2008, il poursuit ses études en Allemagne, en Finlande et en Écosse. Mentionnons son mentorat sous le professeur Harald Klingelhöller, de 2006 à 2007. Aujourd'hui, il vit et travaille à Cologne. Artiste contemporain ayant une pratique très diversifiée, il monte des structures de bois ou de métal qu'il insère ensuite dans l'architecture d'espaces existants afin de les recréer.

[thomas-straub.com](http://thomas-straub.com)



**Caroline Gagné**

Résidente à Est-Nord-Est à Saint-Jean-Port-Joli en 2011, Caroline Gagné s'était sentie interpellée par la vitalité culturelle perpétuelle et par la mixité sociale du village créatif. Depuis, elle y a construit son atelier. Sa pratique artistique se qualifie par une connectivité à l'environnement et par un décloisonnement de disciplines : dessin, sculpture, art réseau, installation et art sonore se confondent. Elle compte à son actif plusieurs résidences, expositions individuelles et collectives en plus de participations à des événements internationaux. Enseignante d'arts plastiques au Musée national des beaux-arts du Québec entre 1999 et 2013, Caroline Gagné assure depuis la direction artistique du centre d'artistes Avatar.

[carolinegagne.ca](http://carolinegagne.ca)



## Michaela Johanna Gräper

Née en 1962, Michaela Johanna Gräper habite et travaille toujours dans son village natal d'Oberammergau, là où elle a étudié la sculpture sur bois (Staatliche Berufsfachschule für Holzbildhauer) de 1981 à 1984. Elle se spécialise en restauration de sculptures religieuses, grâce à une formation complémentaire en dorure et peinture à Munich. Sous l'influence de l'art baroque et du pop-art, ses statues incitent une réflexion à la fois humoristique et critique sur le rôle de la femme.

[michaelagraeper.de](http://michaelagraeper.de)



## Sylvie Cloutier

Sylvie Cloutier vit et travaille à Saint-Jean-Port-Joli. Née à Québec, elle obtient son D.E.C. en arts visuels au Cégep Sainte-Foy en 1976. Elle poursuit ses études à l'École de sculpture de Saint-Jean-Port-Joli de 1977 à 1979, où elle sera par la suite enseignante de dessin quelques années. Outre les nombreuses expositions individuelles et événements d'art public auxquels elle a participé sur quarante ans, elle a réalisé plus d'une trentaine d'œuvres dans le cadre du programme d'intégration des arts à l'architecture. Son travail se trouve également dans la collection de la Banque d'œuvres d'art du Canada, à Ottawa.

[cloutiersylvie.com](http://cloutiersylvie.com)



## Thomas Hildenbrand

Thomas Hildenbrand est né en 1980 à Eberbach, en Allemagne. Formé à l'école professionnelle de sculpture sur bois d'Oberammergau (Staatliche Berufsfachschule für Holzbildhauer) de 1997 à 2000, il approfondit ses connaissances en étudiant les techniques anciennes. Après avoir voyagé et travaillé partout en Europe, ses œuvres se font connaître dans plusieurs galeries allemandes. D'inspiration religieuse et très expressives, ses figures humaines marquées d'une gestuelle bien présente évoquent la souffrance et la piété. Ses créations figurent dans de nombreuses collections publiques dans son pays natal.

[thomas-hildenbrand.de](http://thomas-hildenbrand.de)



## Benoi Deschênes

Benoi Deschênes est né à Saint-Aubert. Remarqué pour son talent en dessin, il est invité à l'École de Sculpture Jean-Julien Bourgault à Saint-Jean-Port-Joli. Pédagogue, il enseigne au secondaire à Saint-Pamphile et à L'Islet. Il fonde l'École Benoi Deschênes en 1975, où les élèves de différents pays bénéficient de sa très large expérience en sculpture et peinture. Son inspiration puise dans les grands moments de l'histoire, dans son enfance et dans les gens d'aujourd'hui. Doyen hautement distingué, on retrouve ses œuvres au Canada, aux États-Unis, en Europe et au Japon.

[benoideschenes.com](http://benoideschenes.com)

# ANIMATEURS ET CONFÉRENCIERS

## MARIJO GAUTHIER-BÉRUBÉ

Marijo Gauthier-Bérubé est archéologue subaquatique pour l'Institut de recherche en histoire maritime et archéologie subaquatique (IRHMAS) et doctorante à l'université A&M du Texas dans le Nautical Archaeology Program. Elle a participé à plusieurs projets dans la rivière Richelieu et dans le fleuve Saint-Laurent, aux Bahamas ainsi qu'au Portugal. Elle est également impliquée dans la diffusion des connaissances auprès du public par son travail au Musée du Fort Saint-Jean et comme responsable des communications pour l'IRHMAS

## CATHERINE BIERLING

Écrivaine en résidence et animatrice pour La Biennale, Catherine Bierling est née à Beauvais, en France. Elle a fait des études de littérature anglaise et française à l'université de Freiburg (Allemagne). Ses publications de textes, de poèmes et de traductions figurent dans divers magazines. Elle enseigne la langue et la littérature française au Centre Culturel Français et à l'université de la pédagogie (Pedagogische Hochschule) à Freiburg.

## JEAN-FRANÇOIS BLANCHETTE

Aujourd'hui président de la Société québécoise d'ethnologie, c'est à sa retraite, en 2014, du poste de conservateur au Musée canadien des civilisations, que Jean-François Blanchette décide de consacrer son temps à la connaissance de l'œuvre des frères Bourgault, ainsi que de leurs émules, dont on retrouve des œuvres sur les cinq continents.

## JEAN BOUCHARD

Jean Bouchard collectionne les jouets de bois depuis plus de trente ans. Passionné et connaisseur, il a publié deux livres sur les jouets au Québec couvrant la période de 1939 à 1969. Enseignant à la retraite, Jean Bouchard continue de partager son savoir en présentant des conférences sur l'histoire des jouets.

## JUDITH DOUVILLE

Judith Douville est chargée de projet et bénévole au Musée de la mémoire vivante depuis la création de celui-ci. Elle participe au choix et à la conception des expositions, de la recherche à la réalisation en salle ou virtuelle. Elle est la conceptrice, entre autres, de l'exposition *Jouets en mémoire. Je me souviens de jouets anciens... et j'en parle.*

## JOANIE LÉVESQUE

Née à La Pocatière en 1979, Joanie Lévesque ajoute à sa pratique artistique une volonté d'implication sociale. En 2003, elle s'établit à Saint-Jean-Port-Joli. Elle collabore à différents projets et organismes de la région et devient coordonnatrice des activités pour jeune public du centre d'artistes Est-Nord-Est. Depuis 2012, elle travaille comme éducatrice en service de garde et anime plusieurs projets artistiques ou de médiation culturelle lors d'événements communautaires.

## JOCELYN PHILIBERT

Jocelyn Philibert est un artiste montréalais qui séjourne l'été à Saint-Jean-Port-Joli. Il a réalisé dans la région des œuvres photographiques et admire le panorama exceptionnel qui s'étend sur 300 km de côte. On peut voir les œuvres de l'artiste sur son site web : [jocelynphilibert.com](http://jocelynphilibert.com)

## MICHEL SAULNIER

Installé à Saint-Jean-Port-Joli depuis 1988, Michel Saulnier s'inspire librement de l'histoire de l'art et de la tradition de sculpture sur bois. À ce jour, il a réalisé une quarantaine de projets dans le cadre de la Politique d'intégration des arts à l'architecture et dans les jardins publics et corporatifs. Il est cofondateur du centre Est-Nord-Est et a été plusieurs fois commissaire d'expositions et de symposiums. En 2008, le musée régional de Rimouski lui consacre une première rétrospective.


## JEAN SIMARD

Vice-président de Rabaska, revue de la Société québécoise d'ethnologie, Jean Simard a fait carrière à l'Université Laval (Québec) de 1972 à 2000 à titre de professeur d'ethnologie du Québec et des francophones en Amérique du Nord. Il est spécialisé dans les champs de l'iconographie, de l'art populaire, de la religion populaire et du patrimoine religieux. En 2008, avec une dizaine de collaborateurs, il publie *Cimetières. Patrimoine pour les vivants.*

# LES RENDEZ-VOUS

 = Activités pour les enfants

## TOUS LES JOURS DU JEUDI 26 AU DIMANCHE 29 JUILLET

9 h30 à 20h	<b>ACCUEIL ET KIOSQUE DE VENTE</b> Renseignements, inscription aux activités, achat de macarons	La Vigie – hall d'entrée
10h à 16h	<b>BINÔMES DE SCULPTEURS</b> Travail en continu, sculpture sur bois en taille directe	Parc des Trois-Béréts
10h à 16h	<b>SCULPTEUR DE LA RELÈVE</b> Sculpture en taille directe par Mathieu Houde, finissant de la Maison des métiers d'art de Québec, sous le mentorat de Robert Gaudreau, sculpteur port-jolien. Voir détails du prix de la relève, section Activités	Parc des Trois-Béréts
10h à 16h 	<b>BRIC À BLOCS</b> Blocs de bois à assembler ou à empiler au gré de la fantaisie de chacun	La Vigie – marquise
9 h30 à 20h	<b>POP-ÉVÉNEMENTS</b> Découvrez chaque jour une programmation d'activités inédites présentées librement par des artistes d'ici et d'ailleurs. Surveillez notre page Facebook ! Une pulsion pour présenter votre travail artistique performatif ? Inscrivez-vous à Pop-événements jusqu'à 16 h la veille au <a href="http://biennaledesculpture.com">biennaledesculpture.com</a>	Lieux annoncés quotidiennement sur la page Facebook

## DIMANCHE 8 JUILLET

17 h à 19h	<b>JE ME SOUVIENS</b> Vernissage. Voir détails, section Activités. Artistes : Catherine Bierling et Johannes Bierling Exposition gratuite du 9 au 29 juillet.	Musée de la mémoire vivante
------------	------------------------------------------------------------------------------------------------------------------------------------------------------------------------	-----------------------------

## VENDREDI 13 JUILLET

17 h à 19h	<b>FAITS DU MÊME BOIS, MAIS D'ESSENCE UNIQUE / AUS DEM SELBEN HOLZ GESCHNITZT UND DOCH UNTERSCHIEDLICH</b> Vernissage de l'exposition de photographies et présentation des artistes de la sélection officielle au vernissage. Exposition gratuite du 14 au 29 juillet. Voir détails, section Activités.	Centre socioculturel Gérard-Ouellet
------------	------------------------------------------------------------------------------------------------------------------------------------------------------------------------------------------------------------------------------------------------------------------------------------------------------------------	-------------------------------------

## JEUDI 26 JUILLET

16h30	<b>OUVERTURE OFFICIELLE ET VISITE INAUGURALE DES BINÔMES D'ARTISTES</b> Présentation des 7 binômes d'artistes par Marie-Claude Gamache (présidente) et Michel Saulnier, suivie d'une visite inaugurale commentée des œuvres par les co-commissaires Michel Saulnier et Johannes Bierling	La Vigie – grande salle Départ de la visite : La Vigie – sous la marquise
18h30 - 21h30	<b>SPECTACLE - DANIEL LACOMBE ET MATHIEU GOSSELIN</b> Macaron <i>Gold</i> requis. Voir détails, section Spectacles	La Vigie – Scène Desjardins

## VENDREDI 27 JUILLET

11h	<b>VISITE COMMENTÉE</b> des binômes d'artistes par Angèle Richer, chargée de projet à Vrille art actuel	Parc des Trois-Béreets et autres sites Départ : La Vigie – sous la marquise
14h à 15h	<b>LE CRI DES RACINES - L'HISTOIRE DES BOURGAULT ET LEUR HÉRITAGE</b> Conférence présentée par la Société québécoise d'ethnologie. Voir détails, section Activités. Animation : Jean-François Blanchette, président de la Société québécoise d'ethnologie	Centre socioculturel Gérard-Ouellet
15h	<b>VISITE COMMENTÉE</b> des binômes d'artistes par Angèle Richer, chargée de projet à Vrille art actuel	Parc des Trois-Béreets et autres sites Départ : La Vigie – sous la marquise
17h à 18h30	<b>SORT TON JOUET DE BOIS</b> Apportez votre jouet de bois et partagez avec nous l'histoire et les souvenirs qu'il évoque. Animation par Judith Douville, chargée de projet et bénévole au Musée de la mémoire vivante et Jean Bouchard, connaisseur et collectionneur passionné des jouets de bois.	La Vigie – hall d'entrée
19h à 20h30	<b>SPECTACLE - DAVID GOUDREAU</b> Macaron Gold requis. Voir détails, section Spectacles	La Vigie – Scène Desjardins
21h à 22h30	<b>SPECTACLE - TIRE LE COYOTE</b> Macaron Gold requis. Voir détails, section Spectacles	La Vigie – Scène Desjardins

## SAMEDI 28 JUILLET

10h à 18h	<b>MARCHÉ DES MÉTIERS D'ART</b> La troisième édition vous propose des œuvres faites à la main par des artistes et artisans québécois de la région et d'ailleurs. Voir détails, section Activités	Parc des Trois-Béreets – grand chapiteau
9h	<b>CAUSERIE-CAFÉ CROISSANT</b> Persistance de la sculpture sur bois et de l'art actuel dans les lieux excentrés. Les exemples de Saint-Jean-Port-Joli et d'Oberammergau. Voir détails, section Activités. Participants : artistes Caroline Gagné, Michaela Gräper, Natalie Lafortune et Johannes Bierling. Animation : Catherine Bierling, écrivaine en résidence et Michel Saulnier, co-commissaire	La Vigie – grande salle
10h30 à 12h	<b>SAINT-JEAN-PORT-JOLI - PANORAMA PLANÉTAIRE</b> Inscription et macaron classique requis. Inscrivez-vous à l'accueil de La Vigie. Maximum 14 participants. Voir détails, section Activités. Animation : Jocelyn Philibert, artiste	Départ : La Vigie – sous la marquise
11h	<b>FABRICATION DE JOUETS EN BOIS</b> Atelier et animation familiales. On repart avec son jouet! Cet atelier s'adresse aux enfants de 6 à 12 ans. Animation : Joanie Lévesque, éducatrice et animatrice	Petit chapiteau
11h	<b>VISITE COMMENTÉE EN ANGLAIS</b> des binômes d'artistes par Angèle Richer, chargée de projet à Vrille art actuel	Parc des Trois-Béreets et autres sites Départ : La Vigie – sous la marquise
14h	<b>CHERCHE ET TROUVE</b> Jeu de piste à l'intention des enfants de 6 à 12 ans. Voir détails, section Activités. Animation : Joanie Lévesque, éducatrice et animatrice	Petit chapiteau

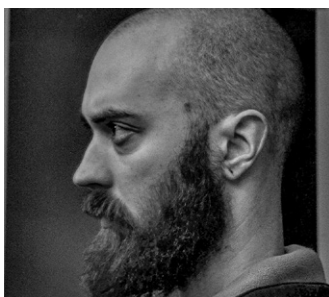
15h	<b>VISITE COMMENTÉE</b> des binômes d'artistes par Angèle Richer, chargée de projet à Vrille art actuel	Parc des Trois-Béreets et autres sites Départ : La Vigie – sous la marquise
16 h à 17 h	<b>VISITE COMMENTÉE DU CIMETIÈRE AU-BORD-DE-L'EAU</b> Voir détails, section Activités. Inscription et macaron classique requis. Max. 15 personnes. Animation : Jean Simard, ethnologue	Cimetière. Départ : La Vigie – sous la marquise
18 h à 20 h30	<b>SOUPER D'INSPIRATION BAVAROISE</b> Bière et « assiette bavaroise » à vendre. Musique d'ambiance. Voir détails, section Activités	La Vigie – grande salle ou près du grand chapiteau
21 h à 22 h	<b>SPECTACLE – MILLIMETRIK</b> Macaron <i>Gold</i> requis. Voir détails, section Spectacles	La Vigie – Scène Desjardins
22 h30	<b>SPECTACLE - DJ JAM : PASCAL ASSELIN</b> Macaron <i>Gold</i> requis. Voir détails, section Spectacles	La Vigie – Scène Desjardins

## DIMANCHE 29 JUILLET

9h à 16h 	<b>SAUTE-MOUTON</b> Des jeux pour la famille (0 à 10 ans)	Parc des Trois-Béreets
9h30 	<b>CHERCHE ET TROUVE</b> Jeu de piste à l'intention des enfants de 6 à 12 ans. Voir détails, section Activités. Animation : Joanie Lévesque, éducatrice et animatrice	Petit chapiteau
10h - 16h	<b>MARCHÉ DES MÉTIERS D'ART</b> La troisième édition vous propose des œuvres faites à la main par des artistes et artisans québécois de la région et d'ailleurs. Voir détails, section Activités	Parc des Trois-Béreets – grand chapiteau
10h30 à 12h	<b>SAINT-JEAN-PORT-JOLI - PANORAMA PLANÉTAIRE</b> Inscription et macaron classique requis. Inscrivez-vous à l'accueil de La Vigie. Maximum 14 participants. Voir détails, section Activités. Animation : Jocelyn Philibert, artiste	Départ : La Vigie – sous la marquise
11h	<b>LES ALLUMEURS DE MÉMOIRE : CAFÉ-CAUSERIE DU DIMANCHE - UNE FORÊT À LA MER</b> Voir détails, section Activités. Conférencière : Marijo Gauthier-Bérubé, archéologue subaquatique	Musée maritime du Québec (L'Islet)
11h	<b>VISITE COMMENTÉE</b> des binômes d'artistes par Angèle Richer, chargée de projet à Vrille art actuel	Parc des Trois-Béreets et autres sites Départ : La Vigie – sous la marquise
11h 	<b>FINISSAGE DES JEUNES DU CAMP DE JOUR</b> Parents et amis sont invités à fêter et à souligner la fin de l'exposition	La Vigie
11h30 à 13h30 	<b>PIQUE-NIQUE FAMILIAL SUR LE SITE</b> Apportez votre boîte à lunch! Repas légers à vendre au bar	Parc des Trois-Béreets
14h à 15h	<b>VISITE COMMENTÉE DU CIMETIÈRE AU-BORD-DE-L'EAU</b> Voir détails, section Activités. Inscription et macaron classique requis. Max. 15 personnes. Animation : Jean Simard, ethnologue	Cimetière. Départ : La Vigie – sous la marquise
15h30	<b>VISITE COMMENTÉE, CLÔTURE ET REMISE DU PRIX DE LA RELÈVE</b> Synthèse des binômes d'artistes par les co-commissaires, suivie par la clôture et la remise à Mathieu Houde du prix de la relève en sculpture en taille directe de Saint-Jean-Port-Joli. Voir détails du prix de la relève, section Activités. Animation : Catherine Bierling, écrivaine en résidence et les co-commissaires Johannes Bierling et Michel Saulnier.	Parc des Trois-Béreets – (visite) et La Vigie – Scène Desjardins

# ACTIVITÉS

## Prix de la relève: Mathieu Houde



Cette année, La Biennale décerne le prix de la relève en sculpture sur bois de Saint-Jean-Port-Joli à Mathieu Houde, finissant de la Maison des métiers d'art de Québec. Inspiré de la sculpture traditionnelle, de la théologie et du statuaire religieux, il cherche à infuser ses pièces figuratives d'une «aura», de quelque chose de magique, presque sacré. La pièce *Saint Sébastien* est une interprétation contemporaine du martyr, qui est miraculeusement resté en vie après sa première exécution à coup de flèches. Tout comme ce dernier, Saint-Jean-Port-Joli et Oberammergau ont survécu au passage du temps et ont su conserver leurs traditions de sculpture sur bois. Vêtu de façon moderne, criblé de flèches, il tient dans sa main un de ces projectiles brisé, montrant que les différentes épreuves ne l'atteignent point, mais aussi qu'il a su s'adapter à la modernité tout comme ont su le faire ces deux villages créatifs.

En collaboration avec la Maison des métiers d'art de Québec.

## Je me souviens

En 2005, le duo d'artistes Catherine et Johannes Bierling réalise un corpus, dans le cadre d'une résidence d'artiste, d'une durée de deux mois, à Est-Nord-Est. Axé sur le thème du fleuve Saint-Laurent et des environs de Saint-Jean-Port-Joli, ce matériel de base a servi à la production d'un livre d'artiste et d'un portfolio intitulé *Je me souviens*. Il comprend dix-sept gravures sur bois, une linogravure et trois textes. Cette exposition vous en fait la présentation, à laquelle s'ajoutent d'autres dessins et écrits issus de la même époque.

### Exposition gratuite.

Pour les autres expositions au Musée: tarif réduit sur présentation du macaron, classique ou *Gold*

**Quand:** Vernissage le dimanche 8 juillet, de 17h à 19h.  
Exposition du 9 au 29 juillet, tous les jours de 9h à 18h.

**Où:** Musée de la mémoire vivante

## Faits du même bois, mais d'essence unique / Aus dem selben Holz geschnitzt und doch unterschiedlich

Cette vitrine présente les artistes participant à La Biennale de sculpture 2018. Par le biais de photographies, d'artefacts et d'œuvres, vous plongerez dans l'univers singulier de ces artistes. Cette exposition propose un arrière-plan aux œuvres qui vous seront dévoilées lors de La Biennale de sculpture. Vous pourrez aussi rencontrer les artistes lors du vernissage.

**Commissaires:** Anny Morin et Judith Dubord, en collaboration avec Nathalie Gagnon

**Quand:** Vernissage le vendredi 13 juillet, de 17h à 19h.  
Exposition du 14 au 29 juillet.

Ouvert du mardi au vendredi, de 9h30 à midi et de 13h à 16h30 (de 19h à 20h30 les mercredis et jeudis), samedi et dimanche de 11h à 16h.

**Où:** Centre socioculturel Gérard-Ouellet



## POP-ÉVÈNEMENTS

Une pulsion pour présenter votre travail artistique performatif?

Vous avez jusqu'à 16h, le jour avant votre pop-évènement pour vous inscrire en ligne à [biennaledesculpture.com](http://biennaledesculpture.com)

## Le cri des racines – l'histoire des Bourgault et leur héritage

C'est à sa retraite en 2014 que Jean-François Blanchette décide de consacrer son temps à la connaissance d'un mouvement de sculpture sur bois qui a fait école et qui a conquis non seulement le Québec, mais le Canada tout entier, les États-Unis, aussi bien que l'Europe et l'Asie. En effet, les trois frères Bourgault, autodidactes, sont à l'origine de la création de nombreux ateliers où plusieurs centaines de sculpteurs ont été formés depuis les années 1930. Ce n'est donc pas de Saint-Jean-Port-Joli (SJPJ) comme village que Jean-François Blanchette va nous entretenir, mais bien de SJPJ comme capitale internationale de la sculpture sur bois en taille directe. Quelques vidéos sur des sculpteurs formés dans la région de SJPJ qui pratiquent encore aujourd'hui seront également présentées.

**Animateur:** Jean-François Blanchette, président de la Société québécoise d'ethnologie

**Quand:** Le vendredi 27 juillet de 14h à 15h

**Où:** Centre socioculturel Gérard-Ouellet

## Causerie- café croissant

Dans une atmosphère décontractée, savourez un bon café et une viennoiserie à l'occasion de ce moment privilégié d'échanges sur le thème de la persistance de la sculpture sur bois et de l'art actuel dans des lieux excentrés comme Saint-Jean-Port-Joli et Oberammergau. Apprenez l'histoire de ces deux villages, la genèse d'une rencontre entre artistes allemands et québécois, la place singulière de Saint-Jean-Port-Joli dans le milieu culturel canadien et bien plus encore.

**Participants:** artistes Caroline Gagné, Michaela Gräper, Natalie Lafortune et Johannes Bierling

**Animateurs:** Catherine Bierling, écrivaine en résidence et Michel Saulnier, co-commissaire.

**Quand:** Le samedi 28 juillet, 9h

**Où:** La Vigie – grande salle

## Marché des métiers d'art

La troisième édition du marché des métiers d'art vous propose des œuvres faites à la main par des artistes et artisans québécois de la région et d'ailleurs. Leur savoir-faire et leur passion vous en mettront plein la vue. Coutellerie artisanale, ébénisterie, verre d'art, céramique, joaillerie, sculpture, couture et chapellerie y sont à l'honneur.

Présenté par la municipalité de Saint-Jean-Port-Joli.

**Quand:** Le samedi 28 juillet, 10h à 18h,  
le dimanche 29 juillet, 10h à 16h

**Où:** Parc des Trois-Béreets – grand chapiteau

# ACTIVITÉS

## Saint-Jean-Port-Joli – Panorama planétaire

**Inscription et macaron classique requis. Inscrivez-vous à l'accueil de La Vigie. Maximum 14 participants.**

Promenade guidée permettant de découvrir le paysage de Saint-Jean-Port-Joli. Observation du panorama avec astroblème de Charlevoix (panorama touché par la météorite et formé par les glaciers) et rencontre de deux formations géologiques aux caractéristiques différentes, le Bouclier canadien et les Appalaches sur lesquelles nous marchons. Activité suggérée : photographie panoramique avec appareil photo ou cellulaire. Tenue confortable recommandée. Prévoyez de bonnes chaussures et des vêtements adaptés aux conditions météorologiques et apportez votre appareil photo.

**Niveau :** facile

**Animateur :** Jocelyn Philibert, artiste

**Quand :** Le samedi 28 juillet et le dimanche 29 juillet de 10 h 30 à midi

**Lieu de départ :** La Vigie – sous la marquise

## Les allumeurs de mémoire : café-causerie du dimanche - Une forêt à la mer

Matière préférée de la construction navale pendant plusieurs siècles, le bois fut une ressource inestimable pour de nombreux empires dont le pouvoir reposait sur le contrôle des mers. Source de convoitise et même de conflits, les arbres sont au cœur de la construction navale et sont une source importante d'information pour l'archéologue qui tente de reconstruire les méthodes du passé.

Par l'analyse des essences utilisées, l'âge des arbres lors de leur abattage ou encore l'année de leur coupe, l'archéologue s'immerge dans l'univers des charpentiers de navire et des forestiers. Venez à la rencontre de ces techniques centenaires pour découvrir un nouvel aspect de l'étude archéologique des épaves!

**Conférencière :** Marijo Gauthier-Bérubé, archéologue subaquatique

**Quand :** Le dimanche 29 juillet de 11 h à 12 h

**Où :** Musée maritime du Québec (L'Islet)

**Coût :** 5 \$ ou incluse dans le prix d'entrée du Musée

## Québec, Bavière : Faits du même bois ?

Tout au long de l'événement, Catherine Bierling, écrivaine en résidence et animatrice, documentera ses pensées et ses observations de La Biennale sur un blogue bilingue (français et allemand). Séduite par Saint-Jean-Port-Joli lors d'une résidence d'artiste à Est-Nord-Est en 2005, elle retrouve avec hâte le village créatif qui l'avait conquise et qui la fascine depuis. Au-delà de l'auto-biographie, ce volet virtuel abondamment illustré prend la forme d'un reportage poétique dans lequel Catherine Bierling privilégie l'expérience des artistes. Découvrez une multiplicité de perspectives d'ici et d'ailleurs, au cœur de La Biennale, et autant sur le fleuve, le jumelage créatif... Place aux paysages, à l'immersion culturelle et aux rencontres !

[cathauquebec.canalblog.com](http://cathauquebec.canalblog.com)

## Souper d'inspiration bavaroise

À la bonne franquette, chantez ou dansez sur la musique festive et amusez-vous à pratiquer votre allemand. Préparée et en vente sur place, nous vous proposons une « assiette bavaroise » et la bière allemande à l'honneur, la *Weiss d'Ober (De Gaspé)*, brassée à la Microbrasserie Ras L'Bock. *Guten Appetit!* / Bon appétit !

En collaboration avec la Représentation de l'État de la Bavière au Québec

**Quand :** Le samedi 28 juillet, 18h à 20h30

**Où :** La Vigie

## Visite patrimoniale de l'église de Saint-Jean-Port-Joli

La visite de l'église, une des premières de la Côte-du-Sud, met l'accent sur sa construction, les étapes importantes des rénovations, son titre patrimonial et son style, ainsi que ses tableaux et ses magnifiques sculptures de bois, pièces uniques créées par des sculpteurs renommés de la paroisse.

**Quand :** du 24 juin à la mi-août, six jours par semaine de 10h à 16h. Visites en tout temps.

Pour plus de renseignements, écrivez à [fab.stjeanportjoli@videotron.ca](mailto:fab.stjeanportjoli@videotron.ca)

**Lieu de départ :** l'Église - Porte du nord (côté du fleuve).

**En collaboration avec La Fabrique de la paroisse de Saint-Jean-Port-Joli**

## Sort ton jouet de bois

Apportez votre jouet de bois et partagez avec les gens présents l'histoire et les souvenirs qu'il évoque.

*Le saviez-vous ? L'entreprise La Vastringue fabriquait des jouets de bois, ici à Saint-Jean-Port-Joli, et était située dans l'ancienne école de sculpture.*

**Animateurs :** Judith Douville, chargée de projet et bénévole au Musée de la mémoire vivante et Jean Bouchard, connaisseur et collectionneur passionné des jouets de bois.

**Quand :** Le vendredi 27 juillet de 17h - 18h30

**Où :** La Vigie – hall d'entrée

## Cherche et trouve

Cet atelier s'adresse aux enfants de 6 à 12 ans. Débusquez des indices, élucidez des mystères et découvrez des œuvres uniques! Jeux, devinettes et énigmes sont au programme du jeu de piste proposé par La Biennale de sculpture. L'activité permet aux enfants de visiter les œuvres tout en s'amusant. Ils pourront ainsi rencontrer chaque artiste et leur poser des questions qui leur permettront de découvrir l'œuvre mystère qui se cache sur le site.

**Animatrice :** Joanie Lévesque, éducatrice et animatrice, accompagnera les jeunes.

**Quand :** Le samedi 28 juillet de 14h à 15h et le dimanche 29 juillet de 9h30 à 10h30.

**Lieu de départ :** La Vigie – sous la marquise

## Visite commentée du cimetière Au-Bord-de-l'Eau

Une présentation générale du lieu afin de faire comprendre qu'il est *un cimetière urbain dans une paroisse rurale*. Suivra une visite détaillée des ouvrages funéraires signalant les personnalités qui ont marqué l'histoire de Saint-Jean-Port-Joli.

**Animateur :** Jean Simard, ethnologue

**Quand :** Le samedi 28 juillet de 16h à 17h et le dimanche 29 juillet de 14h à 15h

**Départ :** La Vigie – sous la marquise

JEUDI



## DANIEL LACOMBE ET MATHIEU GOSSELIN

Fils du célèbre folkloriste Gilles Gosselin, Mathieu Gosselin (basse, guitare, Chapman Stick, voix) propose un heureux mélange de tous les styles qui l'influencent: folklore, rock, pop, progressif, blues, jazz, etc. Daniel Lacombe (batterie et percussions) est reconnaissable à son style simple et particulier. Il excelle particulièrement dans le monde de l'électro jazz et a acquis un bon jeu d'improvisation.

Date: Le jeudi 26 juillet

Heure: 18h30 à 21h30

Lieu: La Vigie – Scène Desjardins

## LES SCULPTEURS DE MOTS

VENDREDI



© Maxime Picard

## DAVID GOUDREULT

### Au bout de ta langue – Humour debout et poésie drette

[davidgoudreault.org](http://davidgoudreault.org)

L'écrivain David Goudreault revient sur scène avec un tout nouveau spectacle solo alliant la poésie à l'humour. Ses monologues drôles et profonds sont entrecoupés de slams et de poèmes. Il pige dans son répertoire et ceux de Gérald Godin, Marie Uguay, Sol, Hélène Dorion et Zachary Richard, entre autres. David Goudreault, poète de l'oralité, est le premier Québécois à remporter la Coupe du monde de slam de poésie à Paris. Pour rire et réfléchir autour de la littérature, il est sans contredit un artiste à découvrir.

Date: Le vendredi 27 juillet

Heure: de 19h à 20h30

Lieu: La Vigie – Scène Desjardins



© GuillaumeDCyr

## TIRE LE COYOTE

### Désherbage

[tirelecoyote.com](http://tirelecoyote.com)

L'auteur-compositeur Benoit Pinette fait l'unanimité avec *Désherbage*. Écriture puissante et sensible, brillante musique *folk rock* aux accents *seventies*, intelligence, charisme... Voilà ce qui définit notre homme et son univers. De l'avis de tous, l'un des meilleurs auteurs de sa génération, la nouvelle voix du *folk* au Québec.

Date: Le vendredi 27 juillet

Heure: de 21h à 22h30

Lieu: La Vigie – Scène Desjardins

LA VIGIE –  
SCÈNE DESJARDINS

\*\*\*  
**MACARON GOLD  
REQUIS**

SPECTACLES

SAMEDI



### **MILLIMETRIK**

[indiemontreal.ca/millimetrik-fr](http://indiemontreal.ca/millimetrik-fr)

D'une musique électronique découle un duo de musiciens en mode *live* qui se veut aussi cérébral que *groovy*, cinématique qu'accrocheur. À la batterie, aux percussions et aux consoles électroniques s'ajoutent par moment le grattage d'une guitare, les accords d'un clavier, ou le chant d'un troisième mélomane. Pour une dernière fois en spectacle, le public aura droit au plus récent album *Fog Dreams*, avec quelques primeurs de l'album à venir à l'automne: *Make it last forever*.

**Date:** Le samedi le 28 juillet

**Heure:** de 21h à 22h

**Lieu:** La Vigie – Scène Desjardins

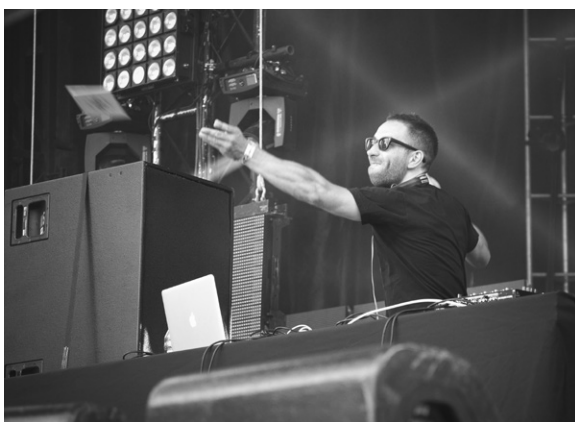
### **DJ JAM: PASCAL ASSELIN**

Pascal Asselin de Millimetrik termine la soirée en solo. Ce *beatmaker* de Québec se réinvente à travers des paysages oniriques, ténébreux et atmosphériques, infusés de rythmes et de pulsations qui envoûtent le corps et emportent l'esprit. Son style fusionnel de *trip hop* et de *deep house* génèrent des créations sonores introspectives qui évoquent l'IDM (Intelligence Dance Music). DJ Jam crée sa propre rythmique *live*: à des éléments visuels, il combine le mixage et l'échantillonnage, les lignes de basses percutantes et les percussions.

**Date:** Le samedi le 28 juillet

**Heure:** 22h30

**Lieu:** La Vigie – Scène Desjardins





**PENSEZ À APPORTER  
VOTRE GOURDE!**

2018 est l'année  
internationale de l'eau.

Par amour du fleuve, qui fait la beauté  
de la région, nous vous encourageons  
à vous hydrater, tout en adoptant des  
habitudes de vie écologique.

**MACARON  
GOLD**

Le saviez-vous? Le macaron *Gold* vous donne le statut de VIP et vous accorde un accès universel à toutes les activités. Plus que cela, il s'agit d'un don de **20\$** à La Biennale.

Pourquoi pas? Arborez aussi le doré en portant le chandail, en vente sur le site.

Affichez vos couleurs, c'est aussi afficher votre soutien.

**QUE L'ON VOUS  
COUVRE D'OR!**

## LIEUX DES ACTIVITÉS

### PARC DES TROIS-BÉRETS

260-A rue Caron, Saint-Jean-Port-Joli

Accueil tous les jours de 9h à 20h à la Vigie

> **VENTE DU MACARON CLASSIQUE, AU COÛT DE 5\$**

(donnant accès aux activités ayant des places limitées),

> **VENTE DU MACARON GOLD, AU COÛT DE 20\$**

(donnant accès aux activités ayant des places limitées et aux spectacles)

Voir la programmation pour plus de détails

### CENTRE SOCIOCULTUREL GÉRARD-OUELLET

7-A, Place de l'Église, Saint-Jean-Port-Joli | 418 598-7255 | centresgo.com

### MUSÉE DE LA MÉMOIRE VIVANTE

710, avenue De Gaspé Ouest, Saint-Jean-Port-Joli | 418-358-0518 | memoirevivante.org

Ouvert tous les jours de 9h à 18h

Pour les visiteurs qui souhaiteraient profiter de leur passage au Musée pour visiter les autres expositions, le prix d'entrée est réduit sur présentation du macaron classique ou *Gold* de La Biennale

### MUSÉE MARITIME DU QUÉBEC

55, chemin des Pionniers Est, L'Islet | 418-247-5001 | Sans frais : 1 844 310-5001 | mmq.qc.ca

Ouvert tous les jours de 9h à 18h

## INFO

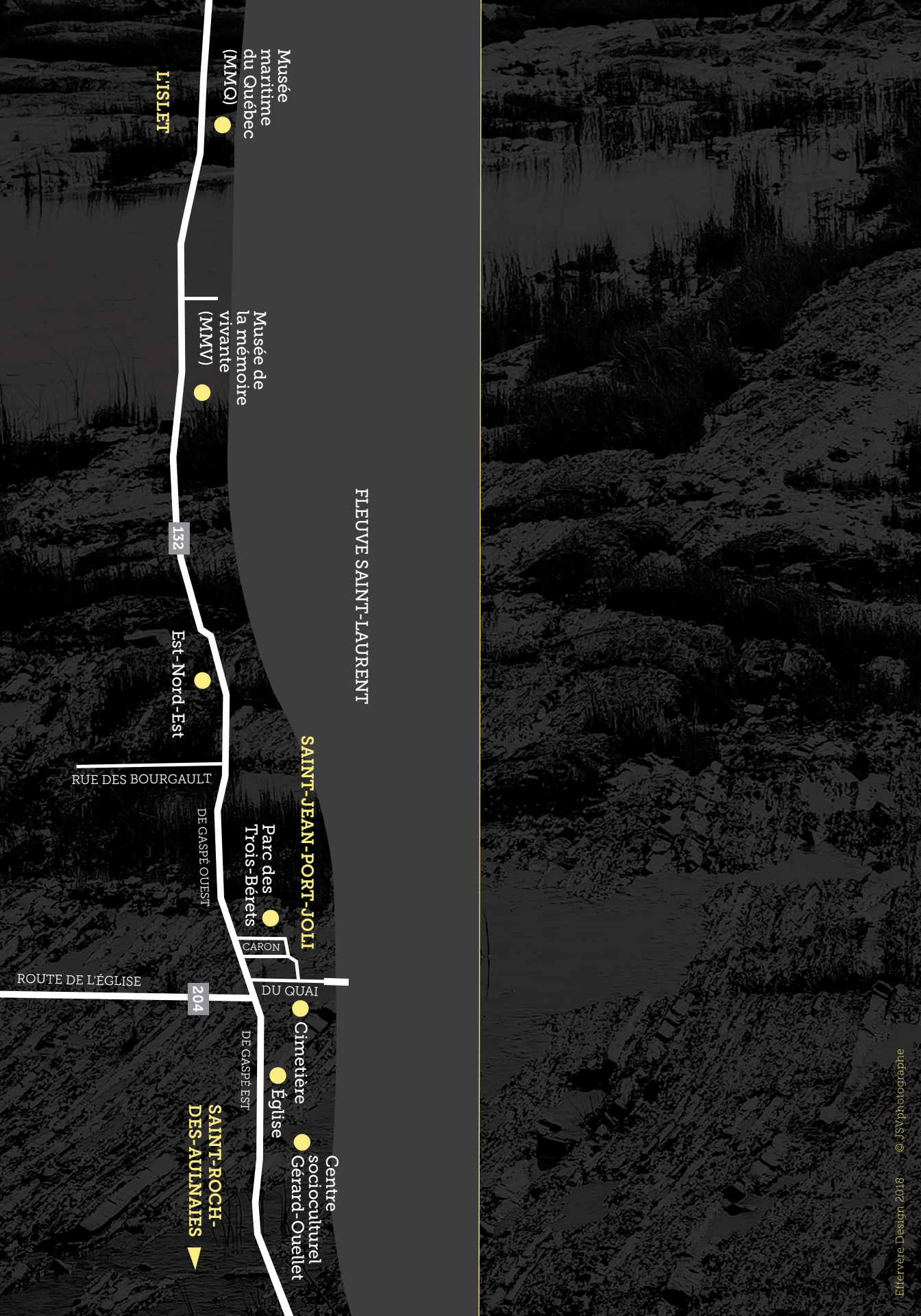
418 598.9465 | 1 866 598.9465 (sans frais)

info@biennaledesculpture.com

**f** facebook.com/BiennaleSculptureStJeanPortJoli

**📷** @biennalesjpj #biennalesjpj

**biennaledesculpture.com**



FLEUVE SAINT-LAURENT

Musée  
maritime  
du Québec  
(MMQ) ●

Musée de  
la mémoire  
vivante  
(MMV) ●

132

Est-Nord-Est ●

RUE DES BOURGULT

DE GASPÉ OUEST

Parc des  
Trois-Bérets ●

CARON

SAINT-JEAN-PORT-JOLI

DU QUAI

● Cimetière

● Église

● Centre  
socioculturel  
Gérard-Ouellet

DE GASPÉ EST

204

ROUTE DE L'ÉGLISE

SAINT-ROCH-  
DES-AULNAIRES ▲

L'ISLET